



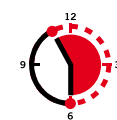
**In caso di incidente i sedili posteriori sono più sicuri e non è quindi così indispensabile allacciare le cinture di sicurezza.**  
CONDIVIDE QUESTA AFFERMAZIONE L'84% DEGLI INTERVISTATI.\*

**FALSO!** Nella realtà, nei casi di incidente tra autoveicoli, oltre il 20% dei morti è sbalzato fuori dall'auto e in molti casi si tratta di passeggeri dei sedili posteriori che non avevano le cinture allacciate. Un corpo non assicurato al sedile, inoltre, può essere pericoloso anche per gli altri passeggeri. Ad esempio, in caso di urto a 80 Km/h, una persona che pesa 65 Kg viene proiettata in avanti con una forza di oltre 3 tonnellate. **Allacciate quindi le cinture di sicurezza anche nei sedili posteriori per ridurre il rischio, per voi e per gli altri.**



**In caso di pioggia l'asfalto drenante consente di andare più veloci e con più sicurezza.**  
CONDIVIDE QUESTA AFFERMAZIONE IL 53% DEGLI INTERVISTATI.\*

**FALSO!** L'asfalto drenante, in caso di pioggia, migliora sostanzialmente la visibilità ed il confort di guida. L'aderenza è invece la stessa che si ha su un asfalto bagnato non drenante ed è di molto inferiore rispetto ad una condizione di asfalto asciutto. In autostrada circa il 50% degli incidenti su pavimentazione bagnata avviene nonostante la presenza di asfalto antipioggia. Per questo motivo il limite di 110 Km/h in casodi pioggia va comunque rispettato, anche in presenza di asfalto drenante. **Non utilizzate il maggior confort di guida per andare più veloci. I rischi aumenterebbero sensibilmente.**



**Se si viaggia in condizioni di affaticamento ci sono molti metodi per rimanere svegli (ad esempio rinfrescarsi, parlare con il compagno di viaggio, ascoltare la radio, etc..)**  
CONDIVIDE QUESTA AFFERMAZIONE IL 50% DEGLI INTERVISTATI.\*

**FALSO!** Quando si è stanchi, il colpo di sonno è improvviso e non lascia il tempo per accorgersi che sta arrivando. Questo è il motivo principale per cui di notte il tasso di mortalità è 5 volte superiore rispetto al resto della giornata (oltre il 40% degli incidenti mortali avviene nella fascia oraria 23.00 - 06.00, nonostante lo scarso traffico). **Alla prima avisaglia di stanchezza fermatevi in area di servizio se non volete correre pericoli.**



**Lungo i tratti rettilinei ed in condizioni di scarso traffico se si superano i limiti di velocità si rischiano soprattutto i punti della patente.**  
CONDIVIDE QUESTA AFFERMAZIONE IL 60% DEGLI INTERVISTATI.\*

**FALSO!** Le statistiche mostrano che ogni anno circa il 70% degli incidenti mortali avviene in tratti autostradali rettilinei e che le autostrade più scorrevoli e meno trafficate hanno generalmente tassi di mortalità più elevati della media. Tali condizioni di guida, infatti, inducono ad aumentare la velocità riducendo di conseguenza tempo e spazio disponibili per reagire ad eventuali imprevisti: basta un guasto meccanico (ad esempio una foratura), una distrazione propria, o soprattutto altrui, a trasformare un banale imprevisto in tragedia. L'eccesso di velocità è la prima causa di incidente mortale, provocando oltre il 50% delle morti. **Mantenete la massima attenzione e guidate con prudenza: il pericolo è maggiore proprio quando non lo percepite.**



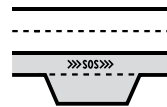
**In galleria e nelle autostrade di montagna il rischio di incidente è più elevato.**  
CONDIVIDE QUESTA AFFERMAZIONE IL 78% DEGLI INTERVISTATI.\*

**FALSO!** Il pericolo non è un dato assoluto ma relativo. Più è alta la percezione del pericolo, più la guida è prudente e minore il rischio. In galleria, ad esempio, si registra circa il 3% delle morti per incidente, a fronte di un'estensione chilometrica pari al 5% della rete. Questo è anche il motivo per cui sulla tratta appenninica Firenze - Bologna, caratterizzata da condizioni meteorologiche peggiori, maggior traffico di camion e pullman e da un tracciato tortuoso, il tasso di mortalità è quasi la metà della media nazionale. **Continuate a guidare con attenzione e prudenza in queste tratte senza però farvi ingannare da quelle apparentemente meno pericolose.**



**Un paio di bicchieri di vino o di birra lasciano sostanzialmente inalterate le capacità di guida.**  
CONDIVIDE QUESTA AFFERMAZIONE IL 32% DEGLI INTERVISTATI.\*

**FALSO!** Guidare in autostrada richiede attenzione e tempi di reazione ridotti. Anche una quantità modesta di alcol, apparentemente innocua e senza effetti visibili, genera una diminuzione della prontezza dei riflessi che limita la capacità di reazione. Da recenti studi è infatti emerso che il 30% degli incidenti gravi è causato da soggetti sotto l'effetto dell'alcol. **Se dovete guidare, evitate di bere alcolici. Il nostro consiglio è rivolto soprattutto ai giovani, coinvolti in oltre il 50% degli incidenti che si sono verificati nelle notti dei week end.**



**La corsia di emergenza serve se ci si vuole fermare con sufficiente sicurezza lungo l'autostrada. Se invece si vuole maggior tranquillità è meglio fermarsi nelle piazzole di sosta.**  
CONDIVIDE QUESTA AFFERMAZIONE L'87% DEGLI INTERVISTATI.\*

**FALSO!** La corsia di emergenza è un luogo molto pericoloso nel quale ci si può fermare solamente se non ci sono assolutamente alternative. Molto frequenti, infatti, sono i casi di pedoni e veicoli investiti in corsia di emergenza soprattutto da parte di camion. Quindi, se ad esempio dovete cambiare una gomma, procedete almeno fino alla piazzola di sosta più vicina. È comunque importante ricordare che anche la piazzola di sosta è un luogo pericoloso nel quale è consigliabile fermarsi per il tempo strettamente necessario e solamente in caso di reale necessità. Ogni anno sulla nostra rete circa 20 persone muoiono in corsia di emergenza o nelle piazzole di sosta per incidenti che coinvolgono mezzi fermi o in fase di ripartenza. **Quando possibile utilizzate per la sosta sempre le aree di servizio.**

\* Indagine di mercato sui comportamenti di guida effettuata su un campione di 1.800 clienti autostradali ad aprile 2006 da una Società esterna specializzata.



**NOI STIAMO LAVORANDO PER RENDERE LE NOSTRE AUTOSTRADE SEMPRE PIÙ MODERNE E SICURE. A VOI CHE LE UTILIZZATE CHIEDIAMO DI RISPETTARE LA VOSTRA VITA E QUELLA DEGLI ALTRI. GUIDATE CON PRUDENZA.**

Di seguito viene evidenziata l'incidentalità mortale sulla rete di Autostrade per l'Italia. Alle diverse tratte autostradali è abbinato un colore differente in funzione del corrispondente tasso di mortalità.



- Tasso di mortalità molto superiore alla media
- Tasso di mortalità superiore alla media
- Tasso medio di mortalità
- Tasso di mortalità inferiore alla media

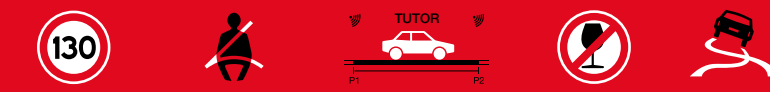
(Il tasso di mortalità è calcolato come numero di morti per ogni 100 milioni di Km percorsi nel periodo gennaio 2006 - ottobre 2007)

La mappa evidenzia come **le tratte autostradali comunemente ritenute più sicure** (rettilinei, tratte di pianura, etc.) **abbiano sistematicamente tassi di mortalità più elevati.** Questo perché quando **la percezione del pericolo è più bassa, si tende a guidare con minor prudenza ed attenzione.**

# OBIETTIVO SICUREZZA

- I luoghi comuni da sfatare.
- Tutor: come funziona e dove è installato.

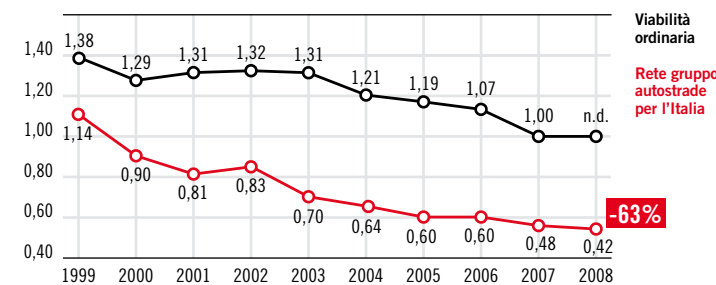
autostrade // per l'italia



in collaborazione con



La rete di Autostrade per l'Italia è circa 2 volte più sicura della viabilità ordinaria in termini di tasso di mortalità (calcolato come numero di morti per ogni 100 milioni di Km percorsi). Questo non solo grazie all'introduzione del Nuovo Codice della Strada e alle caratteristiche intrinseche della infrastruttura, ma anche per il continuo lavoro di miglioramento della stessa (asfalto drenante, barriere di sicurezza, etc.) che ha permesso ad Autostrade per l'Italia ed alle sue controllate di ridurre il tasso di mortalità di circa il 63%, passando da 1,14 nel 1999 a 0,42 nel 2008. I risultati raggiunti dimostrano, inoltre, che il Gruppo Autostrade per l'Italia, con il prezioso contributo della Polizia Stradale, è riuscito a conseguire, in anticipo, l'importante obiettivo, fissato dall'Unione Europea, di riduzione del 50% della mortalità entro il 2010.



\* Per la viabilità ordinaria il tasso di mortalità è stato calcolato sulla base dei dati di mortalità, traffico merci e passeggeri, coefficienti di occupazione diffusi da Istat, Ministero Infrastrutture, Ministero Trasporti e Aiscat. Per l'anno 2006 il valore relativo alle Tonnellate\*Km è una stima di Autostrade per l'Italia.

Il costo sociale degli incidenti stradali rimane però alto e siamo consapevoli di dover fare ancora molto, soprattutto aiutandovi ad adeguare i comportamenti di guida.

Le statistiche, infatti, dimostrano che oltre il 90% degli incidenti mortali è dovuto a comportamenti errati dei conducenti, spesso legati a luoghi comuni sbagliati che abbiamo voluto, anche in forma provocatoria, esplicitare, misurare (attraverso un'indagine di mercato sui comportamenti di guida) e confutare.

Abbiamo, inoltre, allegato la mappa della nostra rete con gli indici di mortalità delle varie tratte autostradali.

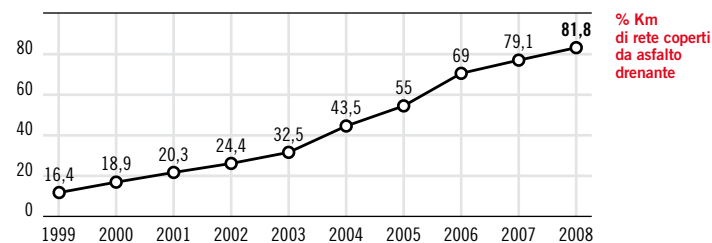
Siamo convinti, infatti, che una adeguata percezione e conoscenza del pericolo sia lo strumento migliore per evitarlo.

Speriamo con ciò di poter fare insieme a voi un ulteriore passo in avanti per il continuo miglioramento della sicurezza dei vostri viaggi.



Gli interventi per la sicurezza negli ultimi 7 anni

- **Progetto Tutor**: estensione progressiva alle tratte autostradali più critiche del sistema Tutor di controllo di velocità media.
- Realizzazione di **oltre 1.650 interventi specifici** sui punti con incidentalità superiore alla media (segnaletica di preavviso, impianti luminosi, pavimentazioni speciali, etc.).
- **Incremento dell'asfalto drenante (anti-pioggia)**: 16% della rete nel 1999; 81,8% a fine 2008.



- **Aumento dei coefficienti di aderenza e regolarità** delle pavimentazioni.
- **Sostituzione e ammodernamento di circa 2.324 km di barriere spartitraffico**, pari al 81,4% della rete, il cui completamento è previsto nel 2009.
- **Installazione delle reti di protezione anticavalcamento** su tutti i viadotti con carreggiate separate (circa 300 km)
- **Chiusura di tutti i 1.900 varchi aperti** sullo spartitraffico con strutture mobili per permetterne l'apertura in situazioni di emergenza.
- **Rifacimento di tutti gli impianti di illuminazione, ventilazione e sistema antincendio** di 407 Gallerie della rete, il cui completamento è previsto entro il 2010; a fine 2008 sono stati completati gli impianti di illuminazione di 197 gallerie.
- **Potenziamento e integrazione della segnaletica di cantiere**.
- La **Polizia Stradale** assicura la vigilanza con oltre 70 pattuglie contemporaneamente presenti su tutti i 2.854 km della rete.

Le iniziative sui comportamenti di guida realizzate ad oggi

- **“Caffè Gratis”**: distribuzione di oltre 2 milioni di caffè gratis nelle notti dei weekend, per sensibilizzare sui rischi dovuti all'affaticamento alla guida.
- **“Sconto caffè”**: distribuzione, durante le giornate di sabato e domenica di caffè a 0,50/cent, per evitare il rischio di colpi di sonno, durante i lunghi viaggi.
- **“Mettici la Testa”**: realizzazione e co-finanziamento insieme a Rai Educational della campagna televisiva Mettici la Testa (44 puntate) trasmessa sui canali Rai. Autostrade per l'Italia ha inoltre realizzato gratuitamente 250mila DVD per contribuire alla diffusione della campagna.
- **“Viaggiare sicuri in autostrada”**: realizzazione di una miniguia contenente le 10 regole per viaggiare sicuri in autostrada, distribuita in 1 milione di copie.
- **“Piccoli viaggiatori, sicurezza da grandi”**: campagna sulla sicurezza stradale per sensibilizzare le famiglie sul corretto utilizzo dei seggiolini auto, realizzata da Autostrade per l'Italia in collaborazione con Bebè Confort.
- **“Carico di sicurezza”**: iniziativa volta a sensibilizzare i conducenti di mezzi pesanti a comportamenti di guida corretti e responsabili, attraverso prove di guida simulata realizzate in alcune aree di servizio.
- **“Guido? Non bevo”**: realizzazione e distribuzione gratuita, in collaborazione con Quattroruote, di un milione di braccialetti contro l'abuso di alcol alla guida.
- **“La vita è un soffio”**: distribuzione gratuita di 1 milione di alcol test in area di servizio con l'obiettivo di rendere consapevoli gli automobilisti sull'eventuale impossibilità di guidare.

Il Tutor è un innovativo sistema che permette di rilevare la velocità media dei veicoli. Il sistema è stato sviluppato da Autostrade per l'Italia e messo a disposizione della **Polizia Stradale**, che, per legge, è l'unico soggetto titolato all'uso del sistema per la rilevazione e il sanzionamento delle infrazioni accertate. Ai sensi dell'art. 208 del D. Lgs. n. 285/1992 **le sanzioni sono emesse e incassate direttamente dallo Stato, e non vanno, quindi, in nessuna misura, a beneficio di Autostrade per l'Italia.**

Il Tutor realizza in automatico i controlli che richiederebbero, in ciascun tratto controllato, l'impiego di dieci pattuglie al giorno, che possono invece essere impiegate in servizi dove risulta fondamentale l'intervento umano: l'attività di soccorso, il rilievo di incidenti stradali, il controllo sul trasporto di merci pericolose, etc.

A garanzia degli automobilisti il sistema prevede i più severi standard di sicurezza per i canali di comunicazione e la tutela dei dati, trattati in modo conforme alla vigente normativa sulla privacy.

Il funzionamento del tutor è indipendente dal sistema di pagamento del pedaggio utilizzato.

Il funzionamento

Il Tutor permette, grazie all'installazione di sensori e portali con telecamere, il rilevamento della velocità media lungo tratte autostradali di lunghezza variabile, indicativamente tra 10 e 25 Km.

La velocità media è calcolata in base al tempo di percorrenza: il sistema monitora tutto il traffico e ne registra gli orari di passaggio sotto i portali posti all'inizio ed alla fine della tratta controllata. I dati relativi ai veicoli la cui velocità media non supera quella consentita vengono automaticamente eliminati. A differenza dei sistemi tradizionali, il Tutor permette, quindi, di rilevare l'eccesso di velocità come comportamento abituale di guida ed è inoltre in grado di funzionare in qualsiasi condizione atmosferica e di illuminazione (di notte, con pioggia, in presenza di nebbia con visibilità fino a 30/40 metri). Il Tutor, una volta riscontrata la violazione e previa convalida dell'agente di Polizia, interroga gli archivi della Motorizzazione per risalire all'intestatario, compila e stampa il verbale per la firma in originale e, contestualmente, inoltra in via informatica i dati per la procedura di notifica al trasgressore.



In un'ottica di prevenzione e trasparenza, su tutte le tratte autostradali con sistema Tutor è stata installata un'apposita segnaletica di preavviso.

I risultati positivi del Tutor

Il sistema Tutor è stato installato lungo quelle tratte che presentavano tassi di mortalità superiori alla media. Attualmente il controllo della velocità tramite Tutor è attivo su circa 2.100 km di carreggiate ed ha permesso, nei primi 12 mesi di funzionamento, di registrare una significativa riduzione della velocità media (- 15%) e della velocità di picco (- 25%), determinando anche una netta diminuzione dell'incidentalità e delle conseguenze alle persone:

- tasso di mortalità: **-51%**
- tasso incidentalità con feriti: **-27%**
- tasso di incidentalità: **-19%**.

| Autostrada (1)                          | Dir.    | Inizio tratta                         | Fine tratta                |
|---|---------|---------------------------------------|----------------------------|
| A1 Milano/Napoli                        | Napoli  | S. Zenone al Lambro Km 12,3           | Bivio A1/A14 Km 186,9      |
| A1 Milano/Napoli                        | Napoli  | Orte Km 489,9                         | Caserta Nord Km 732,8      |
| A1 Milano/Napoli                        | Milano  | Caserta Nord Km 736,7                 | Orte Km 493,9              |
| A1 Milano/Napoli                        | Milano  | Bivio A1/A14 Km 186,9                 | S.Zenone al Lambro Km 12,1 |
| A4 Milano/Brescia                       | Brescia | Cavenago Km 24,3                      | Brescia Ovest Km 89,4      |
| A4 Milano/Brescia                       | Milano  | Brescia Ovest Km 92,0                 | Agrate Km 21,9             |
| A4 Brescia/Verona <sup>(1)</sup>        | Padova  | Brescia Est Km 100,9                  | Somma Campagna Km 143,8    |
| A4 Brescia/Verona <sup>(1)</sup>        | Brescia | Somma Campagna Km 148,5               | Peschiera Km 135,4         |
| A4 Brescia/Verona <sup>(1)</sup>        | Brescia | Desenzano Km 121,3                    | Brescia Est Km 107,0       |
| A7 Milano/Genova                        | Genova  | Busalla Km 112,8                      | Genova/Bolzaneto Km 125,1  |
| A13 Bologna/Padova                      | Bologna | Padova Zona Ind. Km 114,2             | Rovigo Km 71,0             |
| A13 Bologna/Padova                      | Bologna | Occhiobello Km 50,3                   | Arcoveggio Km 1,4          |
| A13 Bologna/Padova                      | Padova  | Arcoveggio Km 1,5                     | Occhiobello Km 45,6        |
| A13 Bologna/Padova                      | Padova  | Rovigo Km 68,9                        | Padova Zona Ind. Km 111,3  |
| A14 Bologna/Taranto                     | Taranto | Bivio A14/Raccordo Casalecchio Km 9,1 | Rimini Nord Km 115,8       |
| A14 Bologna/Taranto                     | Taranto | Giulianova Km 327,0                   | Atri Pineto Km 349,0       |
| A14 Bologna/Taranto                     | Taranto | Bivio A14/A25 Km 374,9                | Ceriniola Est Km 580,2     |
| A14 Bologna/Taranto                     | Bologna | Foggia Km 566,0                       | Bivio A14/A25 Km 378,4     |
| A14 Bologna/Taranto                     | Bologna | Pescara Nord Km 366,5                 | Val Vibrata Km 329,5       |
| A14 Bologna/Taranto                     | Bologna | Rimini Nord Km 118,4                  | B.A14/R.Casalecch. Km 9,6  |
| A24 Roma/L'Aquila/Teramo <sup>(2)</sup> | Teramo  | Tivoli Km 14,5                        | Carsoli Km 49,2            |
| A24 Roma/L'Aquila/Teramo <sup>(2)</sup> | Teramo  | Valle del Salto Km 74,6               | L'Aquila Ovest Km 100,1    |
| A24 Roma/L'Aquila/Teramo <sup>(2)</sup> | Roma    | L'Aquila Est Km 108,0                 | Valle del Salto Km 75,9    |
| A24 Roma/L'Aquila/Teramo <sup>(2)</sup> | Roma    | Carsoli Km 51,5                       | Tivoli Km 14,5             |
| A24 Roma/L'Aquila/Teramo <sup>(2)</sup> | Pescara | Avezzano Km 87,1                      | Sulmona Km 135,9           |
| A24 Roma/L'Aquila/Teramo <sup>(2)</sup> | Torano  | Sulmona Km 137,9                      | Avezzano Km 89,1           |
| A26 Genova Voltri-Gravellona T.         | Genova  | Ovada Km 31,8                         | Bivio A26/A10 Km 1,7       |
| Tangenziale di Napoli <sup>(3)</sup>    | Est     | Astroni Km 4,3                        | Fuorigrotta Km 9,7         |
| Tangenziale di Napoli <sup>(3)</sup>    | Est     | Arenella Km 15,4                      | Capodimonte Km 17,4        |
| Tangenziale di Napoli <sup>(3)</sup>    | Ovest   | Camaldoli Km 13,2                     | Vomero Km 11,4             |
| Tangenziale di Napoli <sup>(3)</sup>    | Ovest   | Fuorigrotta Km 9,9                    | Agnano Km 8,1              |

<sup>(1)</sup> L'autostrada A4 tra Brescia e Padova è gestita dalla Brescia-Verona-Vicenza-Padova S.p.A.  
<sup>(2)</sup> La A24 e la A25 sono gestite dalla Concessionaria Strada dei Parchi S.p.A., società controllata da Autostrade per l'Italia S.p.A.  
<sup>(3)</sup> La Tangenziale di Napoli SpA è una società controllata da Autostrade per l'Italia S.p.A.

La copertura attuale è pari a circa 2.100 km di carreggiate sulla rete di Autostrade per l'Italia e delle sue controllate. Il piano di installazioni del 2009 permetterà di raggiungere una copertura con il sistema Tutor di 2.500 Km. I prossimi tratti su cui il sistema sarà attivo sono: **A7** estensione copertura tra Serravalle - Bolzaneto, **A8** Milano - Varese, **A26** estensione copertura, **A30** Caserta - Salerno. A questi si aggiungono anche le installazioni previste sulla rete della **SAM-Autostrade meridionali e dell'Autostrada Torino-Savona (ATS)**.

autostrade per l'italia



|  |                    |
|--|--------------------|
| <b>POLIZIA STRADALE</b>  | <b>113</b>         |
| <b>VIGILI DEL FUOCO</b>  | <b>115</b>         |
| <b>SOCCORSO SANITARIO</b>  | <b>118</b>         |
| <b>SOCCORSO MECCANICO</b>  |                    |
| ACI  | <b>803-116</b>     |
| Europ Assistance-Vai   | <b>803-803</b>     |
| ESA (per i soli tratti Ceprano-Napoli A1, Napoli-Lacedonia A16, Caserta-Salerno A30) | <b>800-198.254</b> |

|                                  |  |
|----------------------------------|--|
| <b>INFORMAZIONI DI VIABILITÀ</b> | <b>Tel. 840-04.21.21</b>                                 |
|                                  | scatto unico alla risposta                               |
|                                  | <a href="http://www.autostrade.it">www.autostrade.it</a> |
|                                  | ISORADIO FM 103.3  |

|   |                             |
|---|-----------------------------|
| <b>RECLAMI, SUGGERIMENTI E INFORMAZIONI</b> | <b>info@autostrade.it</b>   |
|   | Autostrade per l'Italia Spa |
|   | Via A. Bergamini, 50        |
|   | 00159 Roma                  |
|   | Fax 06 43.63.40.90          |

|                  |   |
|------------------|---|
| ADOC             | <b>Tel. 06 86398975</b><br><a href="http://www.adoc.org">www.adoc.org</a>   |
| ADUSBEF          | <b>Tel. 06 4818632</b><br><a href="http://www.adusbef.it">www.adusbef.it</a>  |
| CODACONS         | <b>Tel. 06 3725809</b><br><b>800 911 911</b><br>numero verde gratuito<br><a href="http://www.codacons.it">www.codacons.it</a> |
| FEDERCONSUMATORI | <b>Tel. 06 42020755</b><br><a href="http://www.federconsumatori.it">www.federconsumatori.it</a>                               |

Per eventuali controversie relative al servizio autostradale è possibile attivare una procedura di conciliazione con il supporto delle Associazioni dei Consumatori sopra indicate.

|  |   |  |
|--|---|--|
| <b>Progetto editoriale:</b><br>Autostrade per l'Italia Spa | <b>Responsabile:</b><br>Marketing - Massimo Iossa | <b>E-mail:</b><br><a href="mailto:info@autostrade.it">info@autostrade.it</a> |
|--|---|--|